



ПРИКАЗ

03.02.2021 № 144

Шупашкар хули

г. Чебоксары

О внесении изменений в приказ
Министерства образования и молодежной политики Чувашской Республики от 23 марта 2016 г. № 737



П р и к а з ы в а ю:

1. Внести в приказ Министерства образования и молодежной политики Чувашской Республики от 23 марта 2016 г. № 737 «Об организации сопровождения замещающих семей в Чувашской Республике» (зарегистрирован в Министерстве юстиции Чувашской Республики 18 апреля 2016 г., регистрационный № 2974) следующие изменения:

в преамбуле слова «указов Президента Российской Федерации от 1 июня 2012 г. № 761 «О Национальной стратегии действий в интересах детей на 2012 – 2017 годы»,» заменить словами «Указа Президента Российской Федерации»;

пункт 2 и 3 изложить в следующей редакции:

«2. Сектору организации деятельности по опеке и попечительству и защите прав детей Министерства образования и молодежной политики Чувашской Республики обеспечить координацию деятельности органов местного самоуправления муниципальных районов и городских округов в сфере переданных государственных полномочий Чувашской Республики по организации и осуществлению деятельности по опеке и попечительству в отношении несовершеннолетних (далее – органы опеки и попечительства), а также координацию и контроль за деятельностью отделов (служб) комплексного сопровождения замещающих семей и постинтернатной адаптации выпускников, действующих на базе организаций, подведомственных Министерству образования и молодежной политики Чувашской Республики (далее - Организации), по сопровождению опекунов (попечителей), приемных и патронатных родителей, усыновителей (удочерителей), и воспитывающихся в них подопечных детей.

3. Возложить обязанности ресурсного центра по организации сопровождения замещающих семей Чувашской Республики и методическое обеспечение Организаций на бюджетное общеобразовательное учреждение Чувашской Республики «Центр образования и комплексного сопровождения детей» Министерства образования и молодежной политики Чувашской Республики.»;

пункт 6 изложить в следующей редакции:

«6. Контроль за исполнением настоящего приказа возложить на первого заместителя министра образования и молодежной политики Чувашской Республики А.П. Лукшина.»;

В Порядке сопровождения замещающих семей в Чувашской Республике, утвержденном указанным приказом (далее - Порядок):

абзац третий пункта 3.2 признать утратившим силу;

приложение № 1 к Порядку изложить в следующей редакции:

«Приложение № 1
к Порядку сопровождения

ОСНОВНЫЕ ЭТАПЫ СОПРОВОЖДЕНИЯ ЗАМЕЩАЮЩИХ СЕМЕЙ

Основные понятия, используемые в настоящем Приложении:

замещающая семья – семья, принявшая на воспитание детей-сирот и детей, оставшихся без попечения родителей;

подопечные дети – дети-сироты и дети, оставшиеся без попечения родителей и воспитываемые в замещающих семьях;

органы опеки и попечительства – органы местного самоуправления муниципального района или городского округа в сфере переданных государственных полномочий Чувашской Республики по организации и осуществлению деятельности по опеке и попечительству в отношении несовершеннолетних;

службы сопровождения – отделы (службы) комплексного сопровождения замещающих семей и постинтернатной адаптации выпускников, действующих на базе организаций, подведомственных Министерству образования и молодежной политики Чувашской Республики;

специалисты сопровождения – педагоги-психологи, социальные педагоги служб сопровождения, закрепленные за отдельными муниципальными районами и городскими округами Чувашской Республики;

Центр – бюджетное общеобразовательное учреждение Чувашской Республики «Центр образования и комплексного сопровождения детей» Министерства образования и молодежной политики Чувашской Республики;

организации – организации, подведомственные Министерству образования и молодежной политики Чувашской Республики, на базе которых действуют службы сопровождения.

Действия	Участники	Документация	Сроки исполнения	Критерии оценки окончательных результатов
Подготовительный этап				
Задача 1. Заключение трехстороннего договора о сопровождении замещающей семьи.				
Задача 2. Передача информации о вновь созданной замещающей семье органам опеки и попечительства специалисту сопровождения				
1. Передача информации о вновь созданной замещающей семье специалисту сопровождения	Органы опеки и попечительства	Информация о замещающей семье	В течение 5 рабочих дней со дня создания замещающей семьи	Получение информации о замещающей семье
2. Предварительное знакомство с замещающей семьей в форме собеседования, установления первичного контакта с замещающей семьей (по телефону или видеосвязи)	Специалист сопровождения замещающей семья	Карта сопровождения замещающей семьи	В течение 3 рабочих дней с момента получения информации о замещающей семье	Установлено доверительное отношение между специалистом сопровождения и замещающей семьей, обмен контактными данными, согласована дата первичного посещения замещающей семьи
3. Первичная встреча с замещающей семьей совместно со специалистом органа опеки и попечительства на территории проживания замещающей семьи	Специалист сопровождения совместно с органами опеки и попечительства		В течение 30 календарных дней со дня создания замещающей семьи (по согласованию сторон)	Проведена первая встреча
4. Оформление заявления замещающей семьи о согласии на сопровождение	Служба сопровождения и замещающая семья	Журнал учета поступивших заявлений и договоров о сопровождении замещающих	В течение месяца со дня создания замещающей семьи	Получено заявление замещающей семьи о согласии на сопровождение и

и разрешении на обработку персональных данных		семей (ведет специалист сопровождения).	мами	разрешение на обработку персональных данных. Служба сопровождения составляет договор и подготавливает его у всех сторон договора. Заключен трехсторонний договор о сопровождении замещающей семьи
5. Заключение трехстороннего договора о сопровождении замещающей семьи	Служба сопровождения, органы опеки и попечительства, замещающая семья	Договор о сопровождении замещающей семьи Заявление замещающей семьи о согласии на сопровождение и обработку персональных данных		
Организационный этап				
Задача 3. Оформление карты сопровождения замещающей семьи. Задача 4. Встреча с замещающей семьей на территории рабочего места специалиста сопровождения. Задача 5. Первичная диагностика замещающей семьи и подопечных детей (социально-психологическое обследование). Задача 6. Составление индивидуальной программы сопровождения замещающей семьи				
1. Оформление карты сопровождения замещающей семьи	Специалист сопровождения совместно с органами опеки и попечительства	Карта сопровождения замещающей семьи	В течение 3-х рабочих дней со дня получения информации о замещающей семье	Оформлена карта сопровождения замещающей семьи
2. Встреча с замещающей семьей на территории рабочего места специалиста сопровождения. Первичная диагностика замещающей семьи и подопечных детей (социально-психологическое обследование)	Специалист сопровождения	Методические рекомендации по результатам обследования	По согласованию сторон	Проведена первичная диагностика замещающей семьи и подопечных детей. Составлена аналитическая справка диагностического обследования замещающей семьи и подопечных детей
3. Составление индивидуальной программы	Специалист сопровождения	Индивидуальная программа	В течение 20 рабочих дней	Составлена, принята на

альной программы сопровождения замещающей семьи	провождения, органы опеки и попечительства и замещающая семья	сопровождения замещающей семьи	чих дней со дня проведения социально-психологического обследования	консилиуме индивидуальная программа сопровождения, замещающая семья с ней ознакомлена
Основной этап				
Задача 7. Реализация индивидуальной программы сопровождения замещающей семьи.				
Задача 8. Индивидуальное и групповое психолого-педагогическое сопровождение замещающих семей.				
Задача 9. Организация тематических семинаров для замещающих семей.				
Задача 10. Организация встречи замещающих семей в неформальной обстановке в рамках клуба замещающих семей.				
Задача 11. Социально-психологическое обследование.				
Задача 12. Мониторинг успешности и благополучия развития замещающей семьи				
1. Реализация индивидуальной программы сопровождения замещающей семьи	Специалист сопровождения и органы опеки и попечительства	Индивидуальная программа сопровождения замещающей семьи	По согласованию сторон	Реализована индивидуальная программа сопровождения замещающей семьи
2. Индивидуальное и групповое психолого-педагогическое консультирование замещающих семей	Специалист сопровождения с привлечением других специалистов (при необходимости)	Отметка о консультации в карте сопровождения замещающей семьи	По запросам замещающих семей	Проведено индивидуальное и групповое психолого-педагогическое и социально-правовое консультирование замещающих семей и подопечных детей
3. Проведение групповых занятий для замещающих семей (при необходимости) (детско-родительские группы)	Специалист сопровождения, служба сопровождения, Центр	Индивидуальная программа сопровождения замещающей семьи	По утвержденному графику	Проведены групповые занятия для замещающих семей
4. Организация и прове-	Специалист со-	План работы на год	Не реже 1 раза в	Повысилась родительская

<p>дение семинаров, мастер-классов, круглых столов, лекционных занятий и других мероприятий для замещающих семей и подопечных детей</p>	<p>провождения, служба сопровождения, Центр, органы опеки и попечительства</p>		<p>квартал</p>	<p>компетентность замещающих родителей. Проведены семинары, мастер-классы, круглые столы, лекционные занятия и другие мероприятия для замещающих семей и подопечных детей</p>
<p>5. Организация групп взаимной поддержки - клубы замещающих семей</p>	<p>Специалист сопровождения, органы опеки и попечительства</p>	<p>План работы на год</p>	<p>Ежемесячно</p>	<p>Организованы и проведены встречи замещающих семей в неформальной обстановке в рамках деятельности клубов замещающих семей. Замещающие семьи активно участвуют в планировании работы клуба</p>
<p>6. Организация и проведение совместных праздников, конкурсов и выездных мероприятий для замещающих семей и подопечных детей</p>	<p>Специалист сопровождения, служба сопровождения, органы опеки и попечительства</p>	<p>План-график проводимых мероприятий</p>	<p>Ежеквартально</p>	<p>Проведены праздники и выездные мероприятия для замещающих семей и подопечных детей. Увеличилось совместное времяпровождение детей и взрослых. Сформированы новые досуговые интересы у подопечных детей</p>
<p>7. Социально-психологическое обследование</p>	<p>Специалист сопровождения</p>	<p>Аналитическая справка по результатам обследования и рекомендации для замещающей</p>	<p>По истечении 6 месяцев после заключения догово-</p>	<p>Проведена диагностика психоэмоционального развития подопечных де-</p>

		семьи		ра о сопровождении замещающей семьи, далее 1 раз в год	тей, психологической комфортности проживания подопечных детей в замещающей семье
8. Мониторинг успешности и благополучия развития замещающей семьи	Специалист сопровождения, служба сопровождения	Протокол консилиума службы сопровождения по рассмотрению успешности и благополучия развития замещающих семей	1 раз в полугодие в период адаптации замещающей семьи, далее 1 раз в год	Рассмотрение на консилиуме в составе руководителей службы сопровождения и других специалистов сопровождения оценки успешности воспитания, образования и развития подопечных детей в замещающей семье, оценка благополучия развития замещающей семьи	
9. Сопровождение замещающей семьи, находящейся на кризисном или экстренном этапе сопровождения	Специалист сопровождения совместно с органами опеки и попечительства (при необходимости), служба сопровождения, привлечение других специалистов (при необходимости)	Индивидуальная программа сопровождения замещающей семьи, рассмотренная/согласованная на консилиуме. Протокол консилиума	По запросу	Сопровождение замещающей семьи, находящейся на кризисном или экстренном этапе сопровождения, на территории проживания замещающей семьи или по месту работы специалиста сопровождения (по согласованию). Протокол консилиума передан в органы опеки и попечительства	
10. Составление отчета (описание результатов)	Специалист сопровождения,	Отчет о проведенной работе	По итогам проведенной работы	Подготовлена отчетная документация по сопровождению	

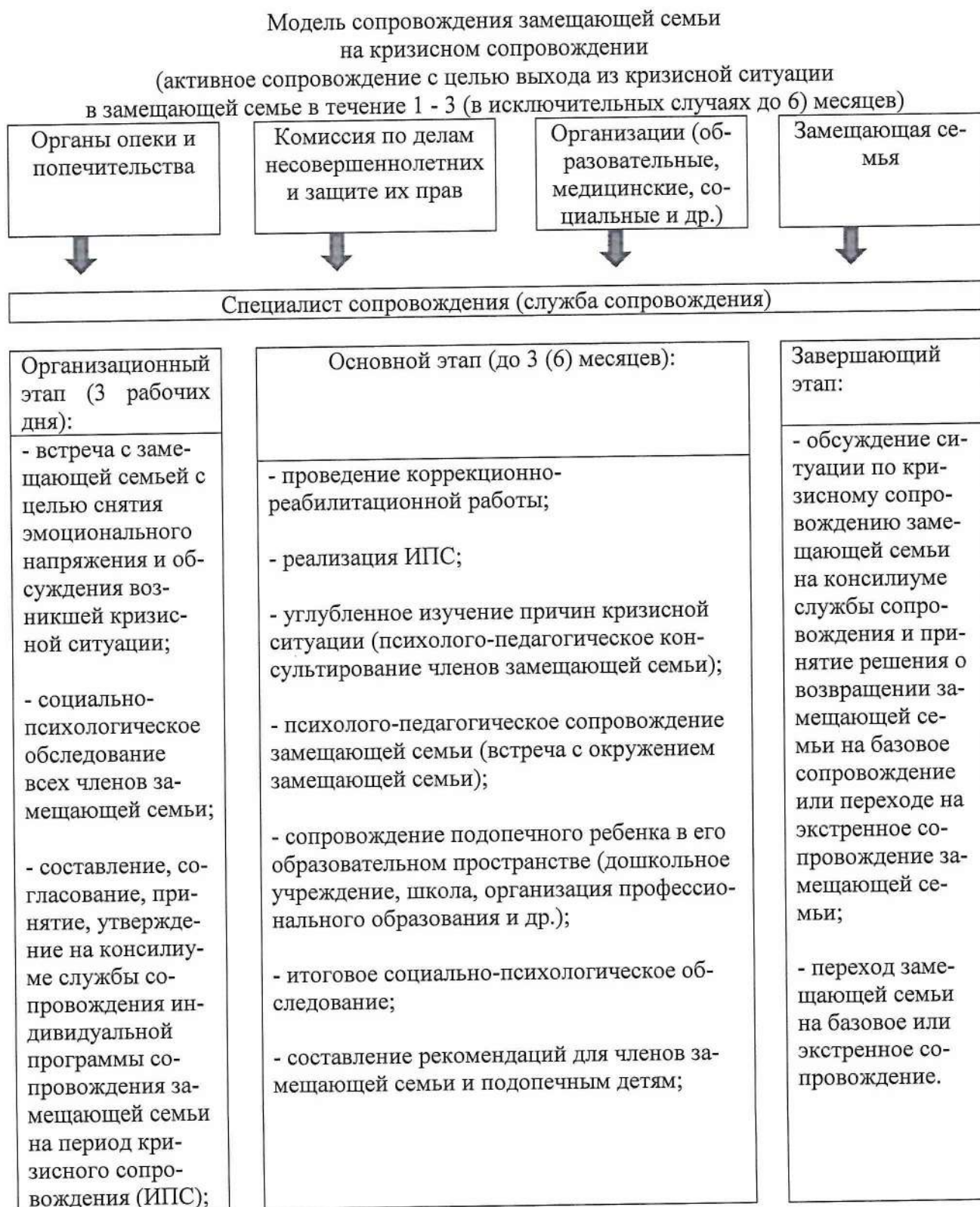
сопровождения замещающих семей, находящихся на кризисном или экстренном этапе сопровождения)	служба сопровождения, Центр				вождению семьи и консилиума
Заключительный этап					
Задача 13. Переход замещающей семьи на другую форму сопровождения или прекращения сопровождения.					
Задача 14. Подготовка отчетных документов.					
1. Переход замещающей семьи с кризисного или экстренного сопровождения на базовое сопровождение	Специалист сопровождения	Индивидуальная программа сопровождения замещающей семьи корректируется на консилиуме	По решению консилиума	Замещающая семья перешла на базовое или кризисное сопровождение	
2. Прекращение сопровождения замещающей семьи по различным причинам	Специалист сопровождения, органы опеки и попечительства	- заявление (при отказе от сопровождения); - информация от органов опеки и попечительства специалистам сопровождения (при переезде на новое место жительства в другой муниципалитет, регион, страну, при достижении подопечными детьми совершеннолетия); - уведомление о прекращении семейного устройства детей-сирот и детей, оставшихся без попечения родителей (в случае отмены опеки и попечительства)	В течение 3 рабочих дней	Замещающая семья: - отказывается от сопровождения; - переехала на новое место жительства в другой муниципальный район или городской округ, регион, страну; - прекратила свою деятельность по инициативе замещающей семьи, подопечных детей или органа опеки и попечительства; - подопечные дети в замещающей семье достигли совершеннолетия	

3. Подготовка отчетных документов	Специалист сопровождения	Отчет о проведенной работе	Ежегодно	Передача документов по сопровождению замещающей семьи в архив
-----------------------------------	--------------------------	----------------------------	----------	---

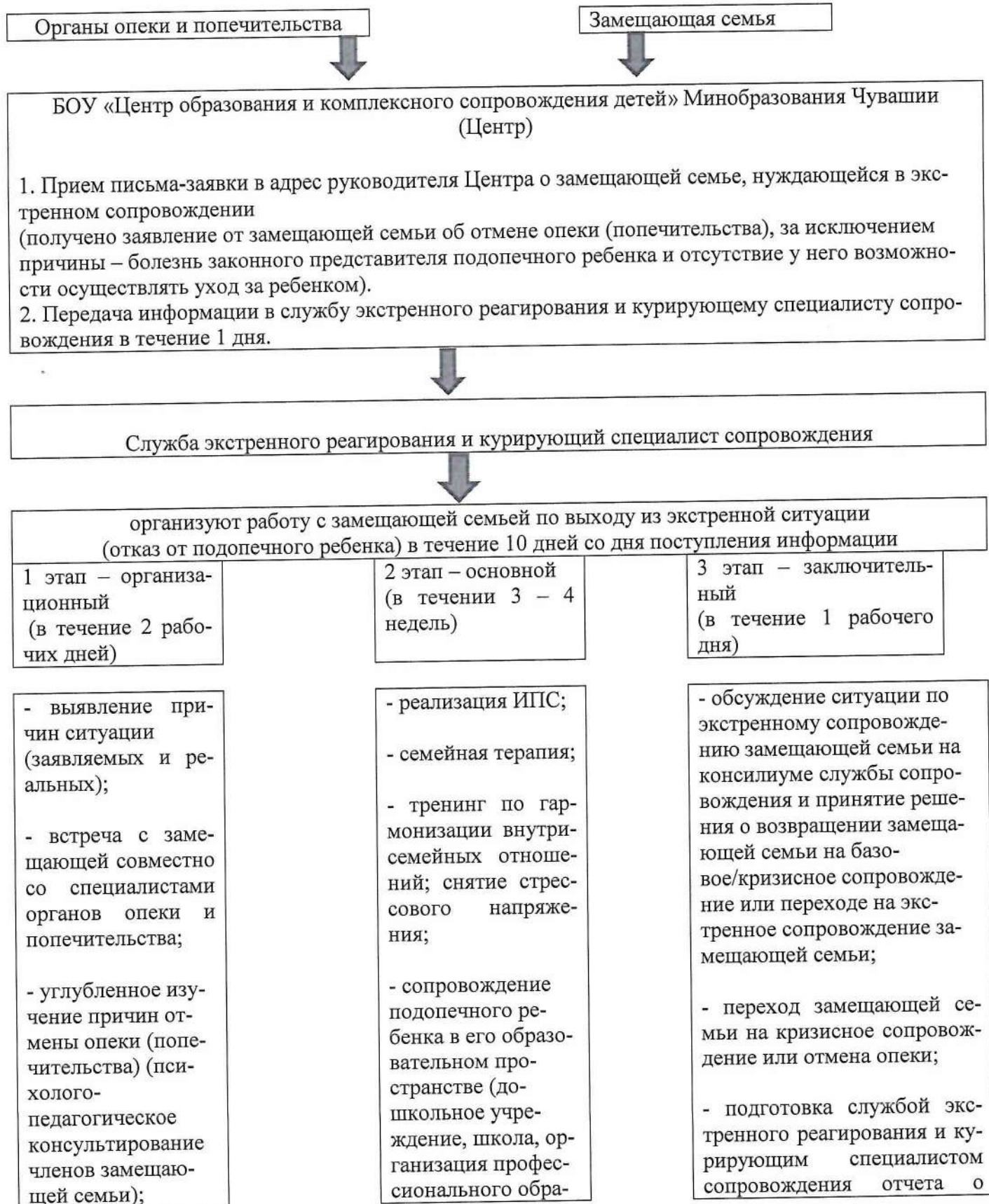
в приложении № 2 к Порядку слова «служба сопровождения замещающих семей» заменить словами «отдел (служба) комплексного сопровождения замещающих семей и постинтернатной адаптации выпускников»;

приложение № 3 к Порядку изложить в следующей редакции

«Приложение № 3
к Порядку сопровождения
замещающих семей
в Чувашской Республике



**Модель сопровождения замещающей семьи
 на экстренном сопровождении**
 (активное сопровождение по предотвращению отмены опеки (попечительства)
 над ребенком, оставшимся без попечения родителей) в течении 3 - 4 недель)



- психолого-педагогическое сопровождение замещающей семьи;

- составление и согласование индивидуальной программы сопровождения замещающей семьи на период экстренного сопровождения (ИПС);

зования и др.);

проведенной работе;

- оказание реабилитационной помощи ребенку (психологами организации для детей-сирот и детей, оставшихся без попечения родителей, или специалистом сопровождения замещающих семей при устройстве в новую замещающую семью).

приложения № 4 и 5 к приказу изложить в следующей редакции:

«Приложение № 4
к приказу
Министерства образования
и молодежной политики
Чувашской Республики
от 23 марта 2016 г. № 737

(Форма)

КАРТА СОПРОВОЖДЕНИЯ ЗАМЕЩАЮЩЕЙ СЕМЬИ

Основные понятия, используемые в настоящем приложении:
замещающая семья - семья, принявшая на воспитание детей-сирот и детей, оставшихся без попечения родителей;
подопечные дети - дети-сироты и дети, оставшиеся без попечения родителей и воспитывающиеся в замещающих семьях.

1. Сведения о замещающей семье

	Ф.И.О. (отчество – при наличии)	Дата рождения	Форма семейного устройства (опека (попечительство), приемная или патронатная семья, усыновление (удочерение)	Наименование и реквизиты документа о создании замещающей семьи	Адрес проживания замещающей семьи	Место работы, должность	Контактный телефон	Примечание
отец								
мать								

2. Сведения о подопечных детях

№ п/п	Ф.И.О. (отчество – при наличии) подопечного ребенка	Дата рождения	Социальный статус подопечного ребенка (сирота или оставшийся без попечения родителей)	Откуда прибыл (наименование муниципалитета или региона, организации (период нахождения в организации)	Место учебы, класс/группа	Состояние здоровья (здоров/ограниченные возможности здоровья/инвалидность)
1						
2						

3. Сведения о совместно проживающих членах замещающей семьи

№ п/п	Ф.И.О. (отчество – при наличии)	Дата рождения	Степень родства	Род деятельности	Контактная информация	Дополнительные сведения
1						
2						

4. Сведения о биологических родителях и близких родственниках подопечных детей (при наличии)

Степень родства	Ф.И.О. (отчество – при наличии)	Дата рождения	Место проживания	Контактная информация
мать				
отец				
брат				

сестра				
бабушка				
дедушка				
тетя				
дядя				

5. Особенности подопечных детей, на которые необходимо обратить внимание:

6. Травмы, пережитые в прошлом (смерть близких, вторичное сиротство, насилие: эмоциональное, сексуальное, физическое, пренебрежение нуждами и т.д.): _____

Ответственный за оформление карты сопровождения:

_____ (должность) _____ (подпись) _____ (расшифровка подписи)

Дата заполнения карты _____ 20__ г.

Приложение № 5
к приказу
Министерства образования
и молодежной политики
Чувашской Республики
от 23 марта 2016 г. № 737

(Форма)

ИНДИВИДУАЛЬНАЯ ПРОГРАММА СОПРОВОЖДЕНИЯ ЗАМЕЩАЮЩЕЙ СЕМЬИ

_____ (Ф.И.О. (отчество – при наличии) опекуна (попечителя), приемного родителя, усыновителей (удочерителей))

Дата заполнения _____ 20__ г.

Основные понятия, используемые в настоящем приложении:
замещающая семья - семья, принявшая на воспитание детей-сирот и детей, оставшихся без попечения родителей;
подопечные дети - дети-сироты и дети, оставшиеся без попечения родителей и воспитывающиеся в замещающих семьях.

Индивидуальная программа сопровождения замещающей семьи составлен на период осуществления _____ сопровождения (форма сопровождения)

№ п/п	Мероприятия	Сроки	Ответственный	Отметка о выполнении
-------	-------------	-------	---------------	----------------------

1	Социально-психологическое обследование замещающей семьи			
2	Консультирование замещающих семей по вопросам внутрисемейных отношений между взрослыми и детьми			
3	Информирование замещающей семьи об особенностях познавательной и эмоционально-волевой сферы подопечных детей			
4	Коррекционно-развивающие занятия с подопечными детьми			
5	Вовлечение замещающей семьи в жизнедеятельность клуба замещающих семей			
6	Мониторинг успешности и благополучия развития замещающей семьи			

Ответственные за составление индивидуальной программы сопровождения:

Специалист сопровождения: _____
(должность) (подпись) (расшифровка подписи)

Специалист органа опеки
и попечительства: _____
(должность) (подпись) (расшифровка подписи)

С индивидуальной программой сопровождения
моей семьи ознакомлен(а) и согласен(а). _____
(подпись) (расшифровка подписи)».

2. Настоящий приказ вступает в силу через десять дней после дня его официально-го опубликования.

Министр



А.Л. Салаева